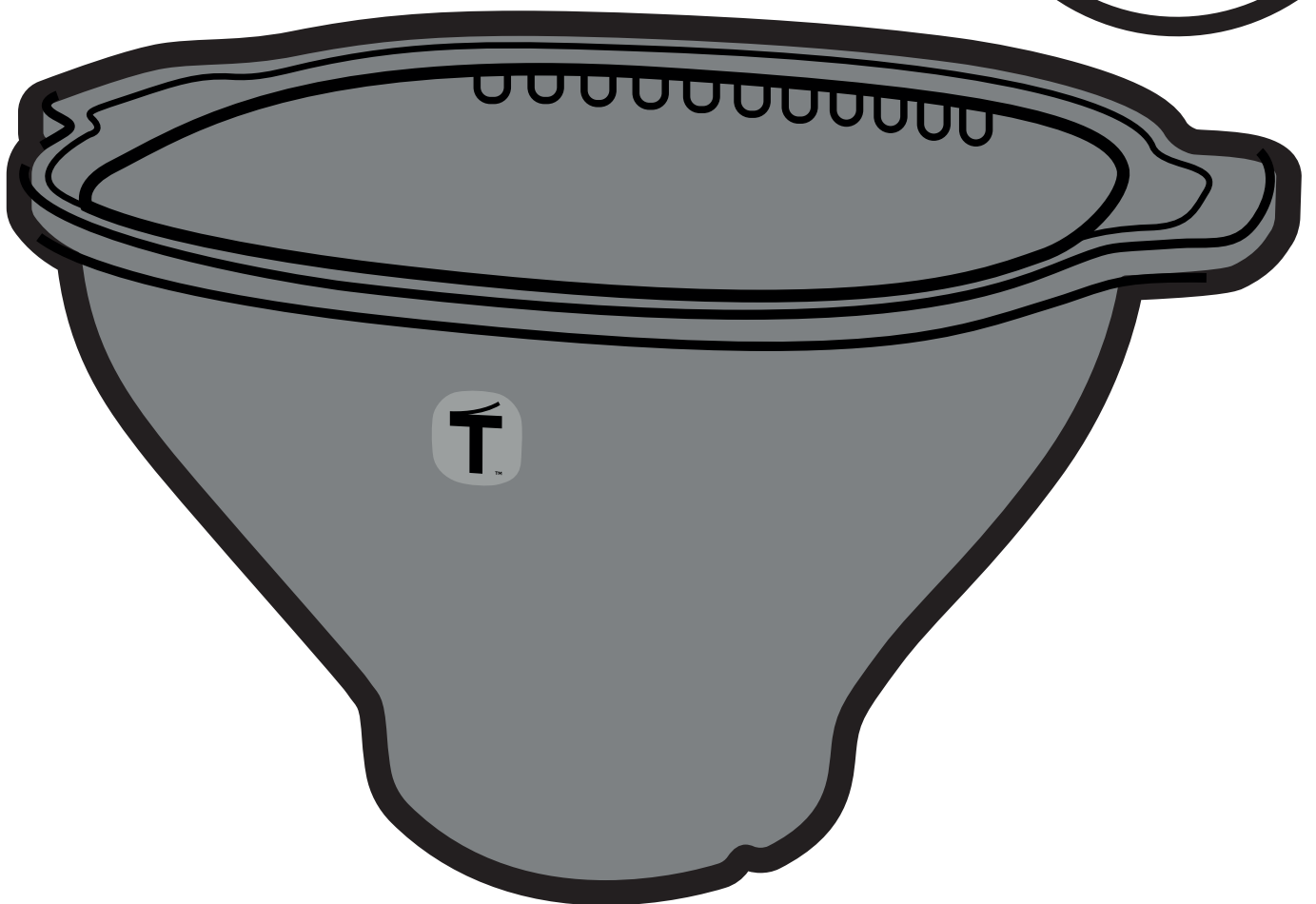
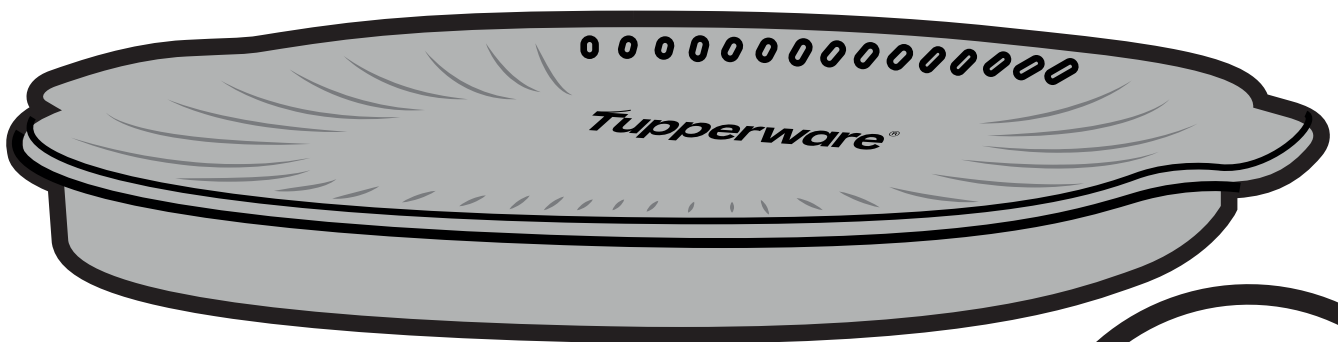
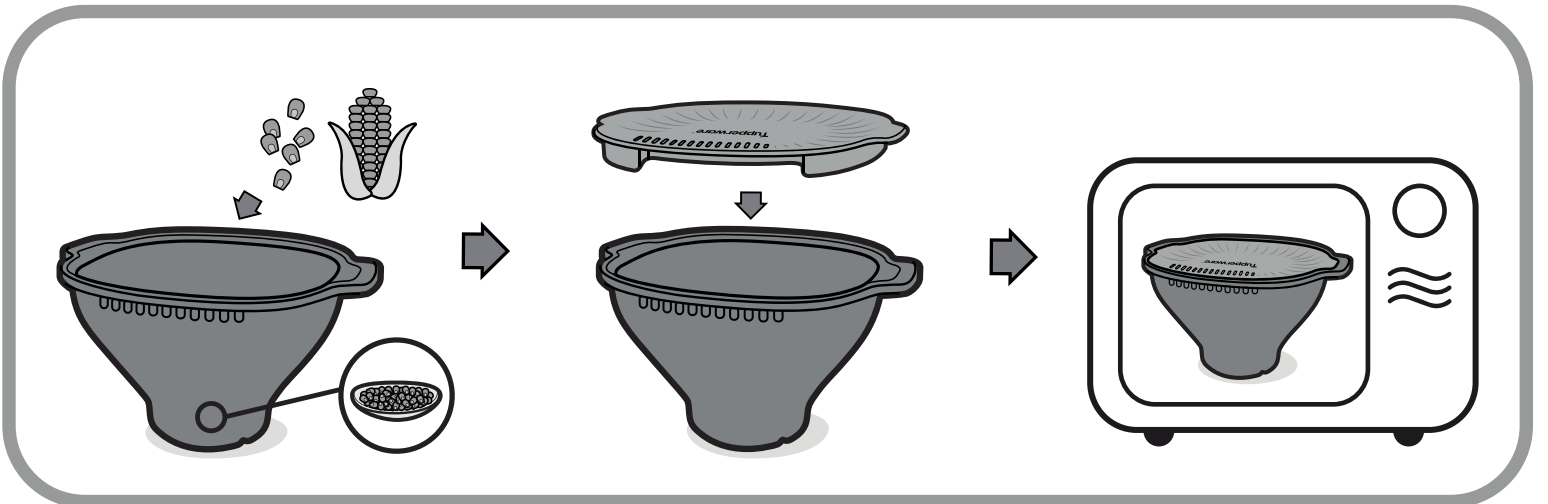
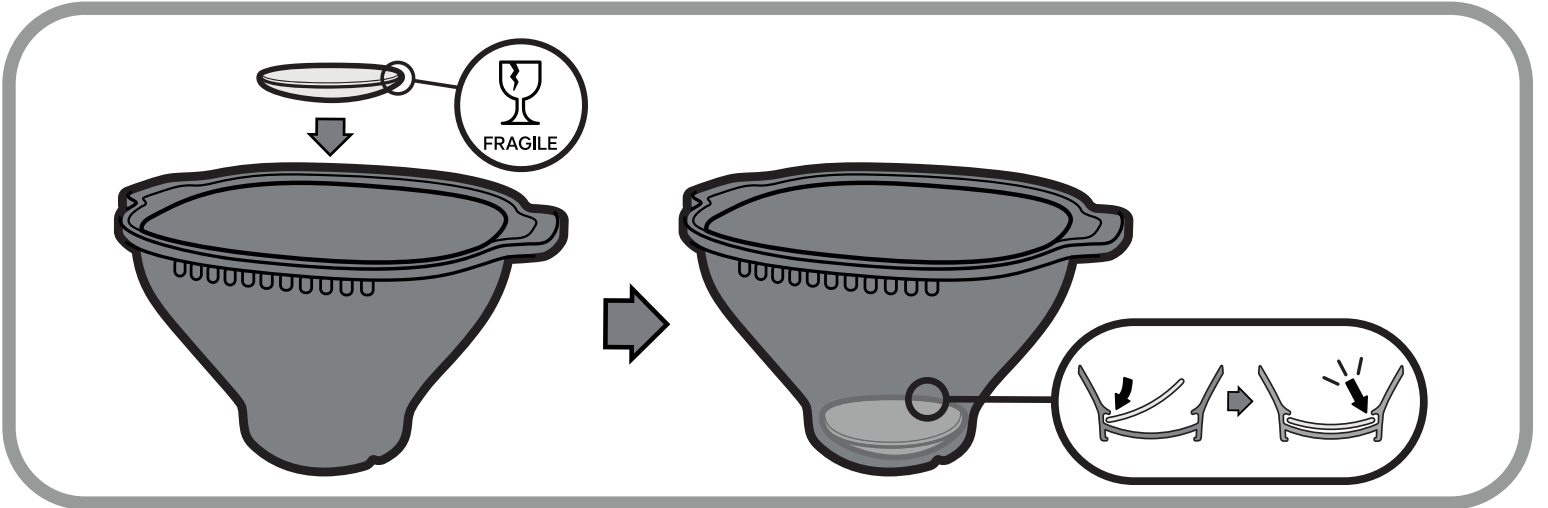
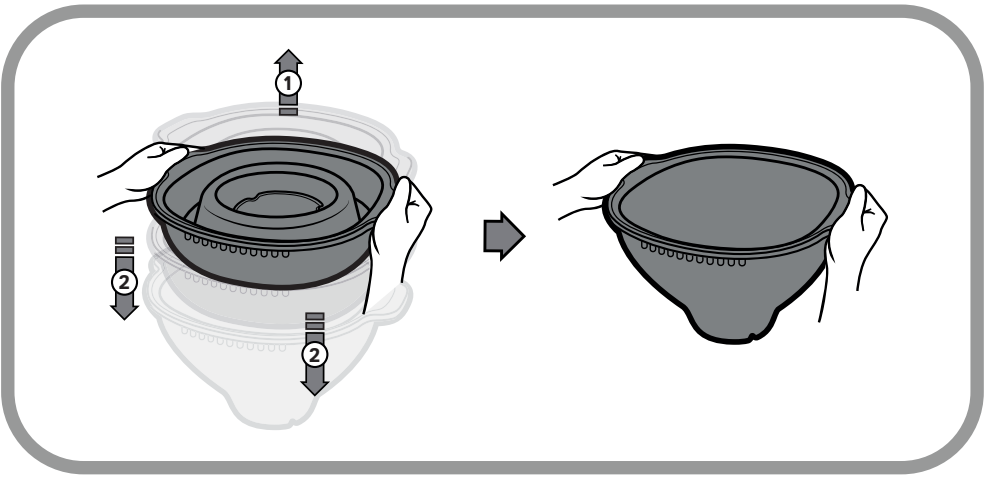


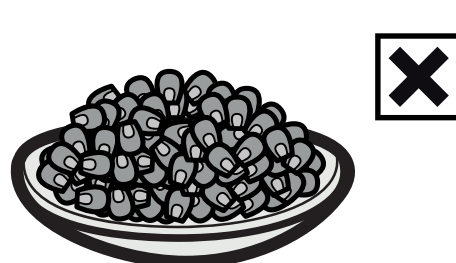
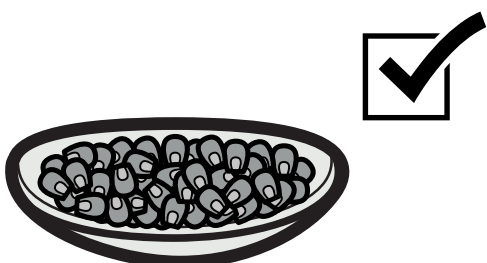
# Tupperware WOW POP

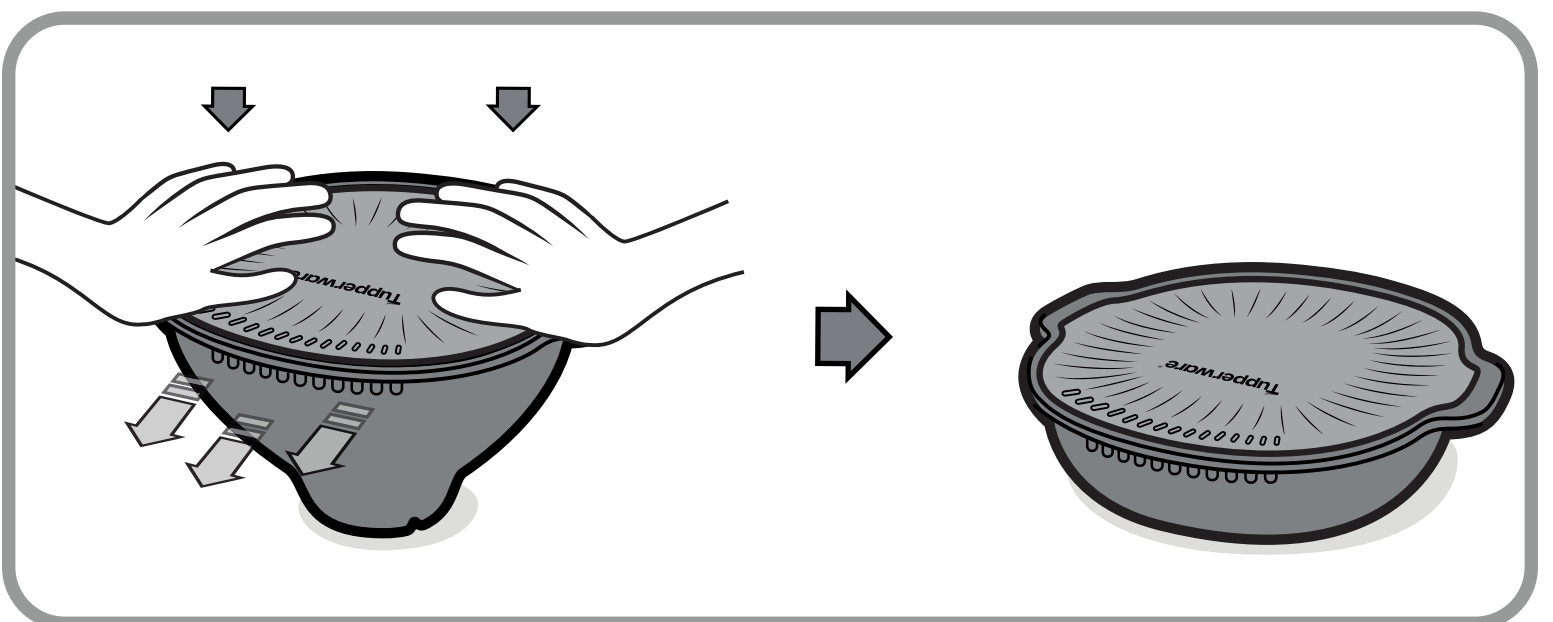
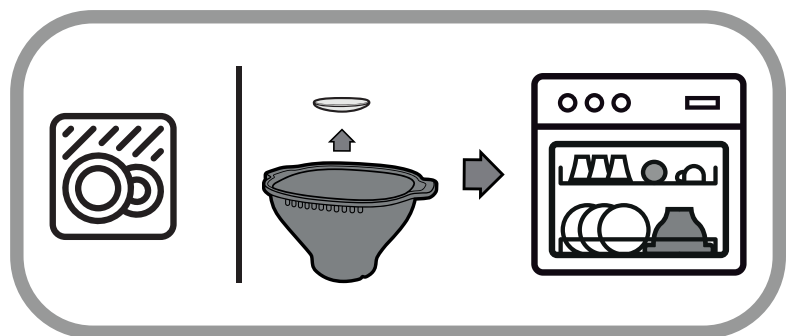
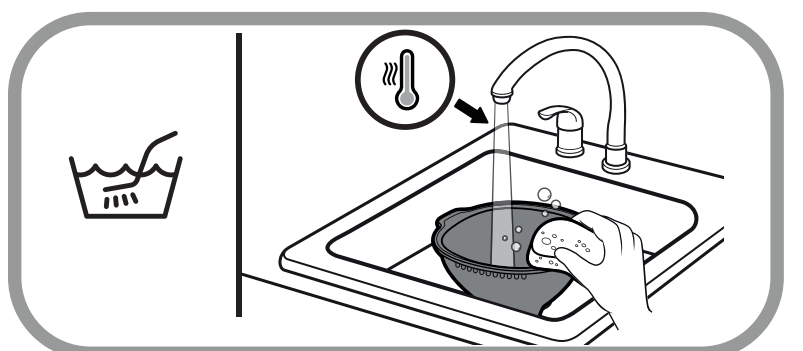
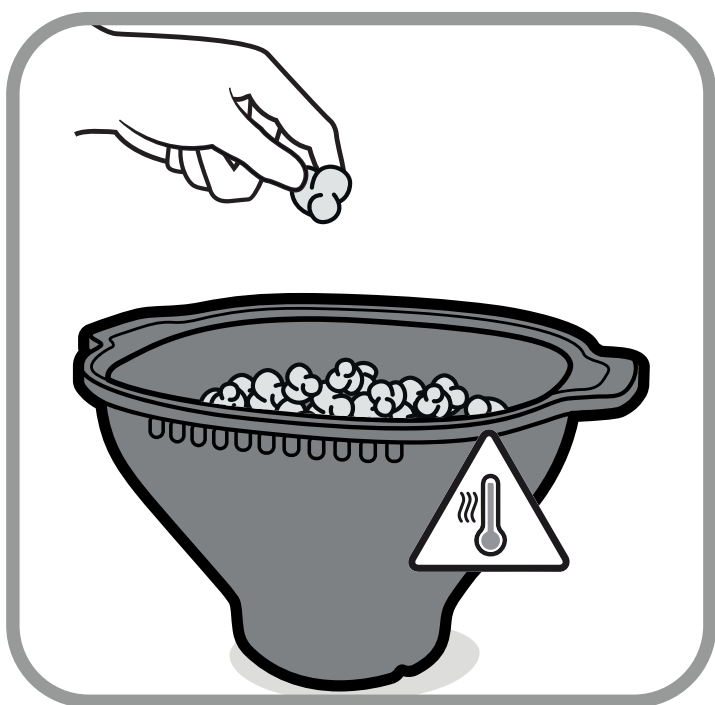
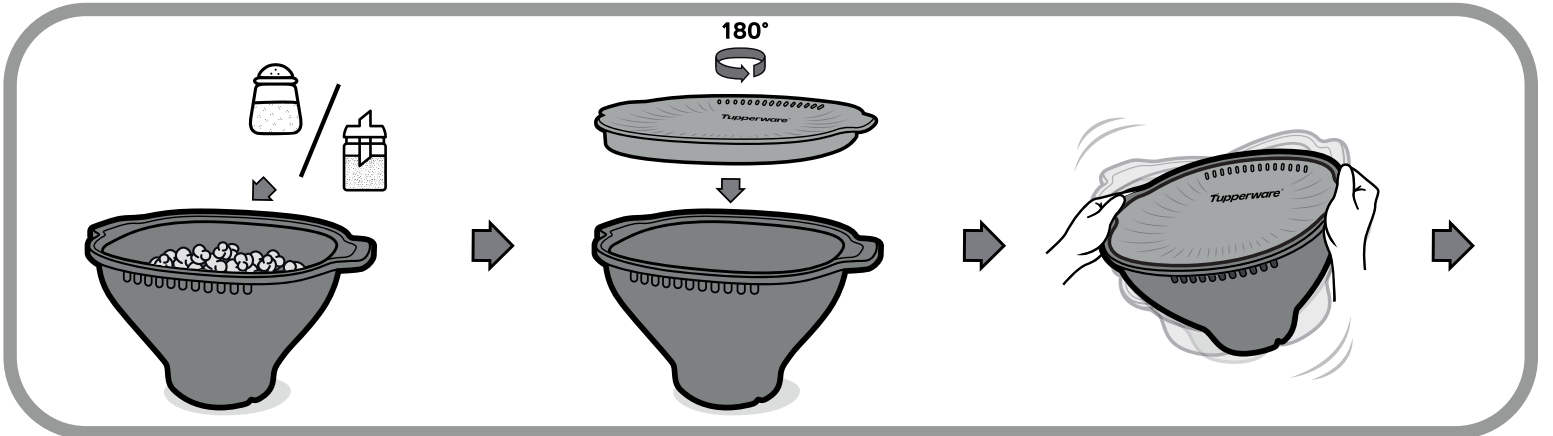
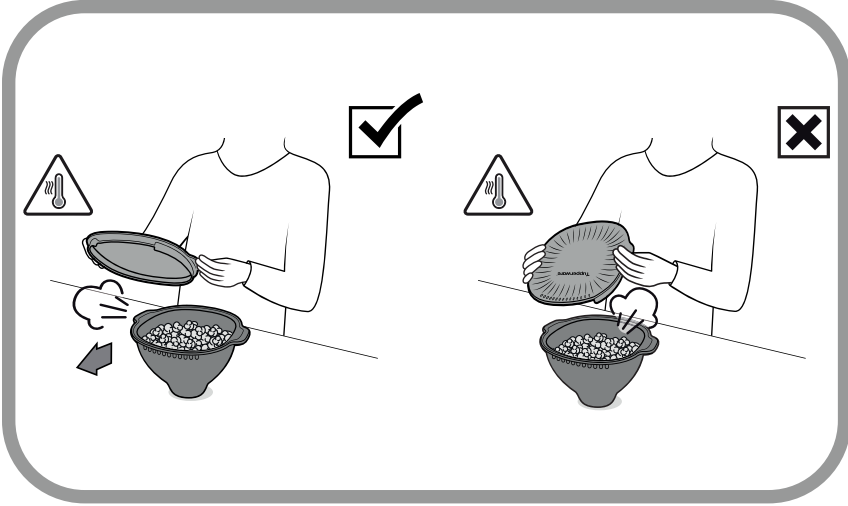
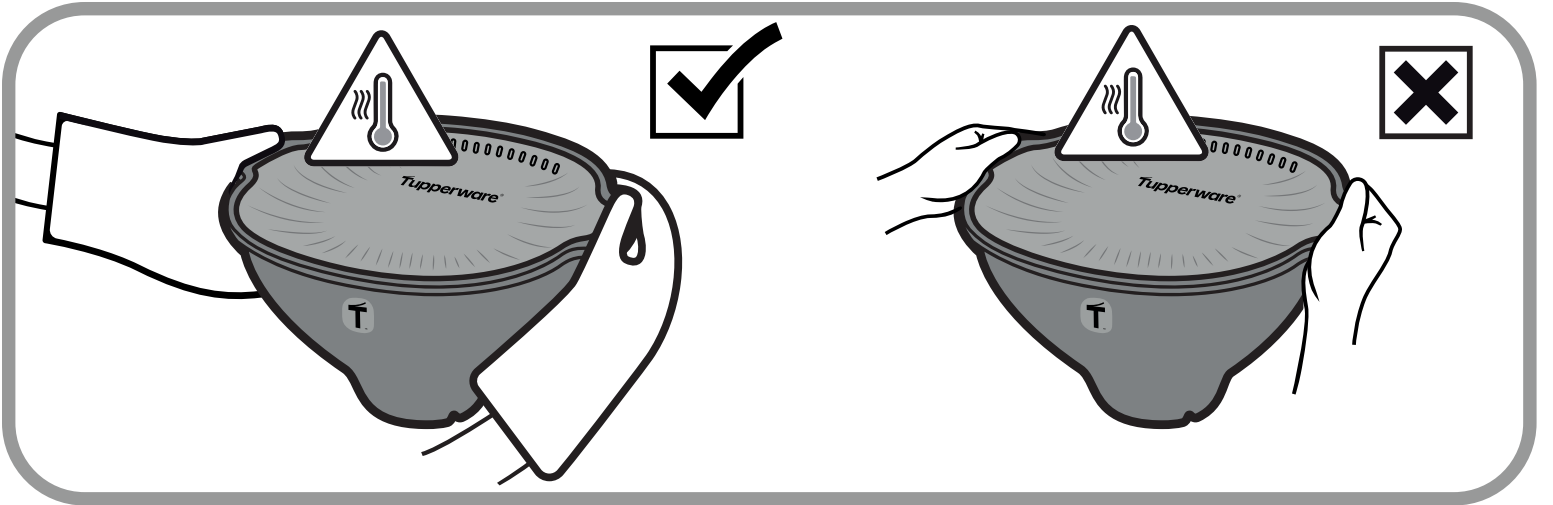
## Microwave Popcorn Maker





2 tbsp - 30g	
1/4 cup - 54g	
1/3 cup - 67g	
<b>MAX 6 tbsp - 72g</b>	
1 tbsp = 15ml	





# Dispozitiv de făcut floricele la cuptorul cu microunde

Vă felicităm că ați ales dispozitivul de făcut floricele la cuptorul cu microunde de la Tupperware. Cu un design ingenios și funcționalitate simplă, sunetul floricelelor care sar nu a fost niciodată atât de plăcut!



Consultați schemele de la pagina 2 pentru instrucțiuni detaliate de utilizare.

## Indicații importante privind siguranța

1. Este necesară supravegherea unui adult.
2. Supravegheați cuptorul cu microunde în timpul folosirii.
3. Nu adăugați mai multe boabe de porumb decât cantitatea maximă recomandată.
4. Boabele de porumb nesparte nu trebuie gătite din nou. Gătirea din nou a boabelor de porumb nesparte poate duce la arderea floricelelor și la potențiala deteriorare a produsului.
5. Nu utilizați funcția de făcut floricele a cuptorului cu microunde, deoarece aceasta funcționează numai pentru pungile de floricele preambalate pentru microunde.
6. Gătitul poate dura mai mult sau mai puțin, în funcție de tipul de cuptor cu microunde utilizat. Unele cuptoare cu microunde au nevoie de mai mult timp pentru a sparge boabele de porumb. După prima încercare, trebuie să ajustați timpul de gătire în funcție de cuptorul cu microunde.
7. Pentru prima utilizare, se recomandă să gătiți boabele fără condimente. Pentru a începe, setați cronometrul cuptorului cu microunde la 3 minute. Ascultați cu atenție sunetul boabelor care se sparg. După ce se reduce frecvența, iar intervalul dintre spargerii este de circa 2 secunde, opriți cuptorul cu microunde. Dacă este necesar, ajustați timpul pentru următorul lot de boabe.
8. Dacă credeți că au rămas prea multe boabe negătite în bol după primul lot, adăugați încă 15-30 de secunde la următorul lot.
9. Cuptoarele cu microunde au performanțe diferite. Testarea Tupperware se bazează pe setarea „High” (maximă) a cuptoarelor cu microunde cu putere maximă de 1000 wați.
10. Când utilizați o anumită rețetă Tupperware, asigurați-vă că urmați cu atenție instrucțiunile rețetei, deoarece intervalele vor varia față de boabele de porumb crude.
11. Deschideți dispozitivul de făcut floricele chiar după utilizare, pentru a vă asigura că floricelele rămân crocante.
12. Eliminați prin scuturare majoritatea boabelor nesparte, folosind strecurătoarea pentru boabe.
13. Lateralele și fundul bolului pot fi fierbinți; aveți grijă când așezați în poală dispozitivul de făcut floricele.
14. Lăsați produsul să se răcească complet înainte de curățare – tava de sticlă este foarte fierbinte imediat după utilizare!
15. Strângeți produsul înainte de a-l transporta pentru depozitare (în cazul în care produsul cade pe podea, riscul de spargere a sticlei este mult mai mic în poziția strânsă).
16. Dacă sticla este deteriorată/spartă, aruncați produsul; nu mai utilizați produsul și contactați Tupperware pentru a cumpăra un produs înlocuitor.

17. Pe suprafața interioară a capacului pot apărea în timp mici pete albe. Acestea nu afectează performanța dispozitivului de făcut floricele și nici nu modifică materialul. Aceste pete albe sunt considerate normale pentru această utilizare și nu sunt acoperite de garanție.

## **Angajamentul Tupperware**

Produsele noastre reflectă angajamentul nostru de a avea un impact măsurabil asupra mediului înconjurător. La Tupperware, proiectăm toate produsele cu gândul la reducerea la minimum a deșeurilor din plastic și a risipei alimentare. Creând produse de calitate, durabile și reutilizabile, menite să reziste în timp, venim în ajutorul misiunii noastre de a reduce deșeurile, pentru a asigura longevitatea planetei noastre, a semenilor noștri și a comunităților în care trăim și muncim.

Dispozitiv de făcut floricele la cuptorul cu microunde de la Tupperware face obiectul garanției Tupperware împotriva oricăror defecte de producție sau de material care pot apărea atunci când produsul este folosit conform instrucțiunilor și în condiții normale de utilizare casnică.

Garanția nu include deteriorarea produsului ca urmare a utilizării neglijente sau necorespunzătoare a acestuia, care poate include supraîncălzire, pete și zgârieturi pe interior și exterior sau orice eventuale creștături apărute în urma căderii.

Dacă produsul dvs. este acoperit de garanție, consultați condițiile privind garanția în vigoare în țara dvs., pentru o descriere completă a garanției.

Produsul dvs. Tupperware este conceput pentru utilizare repetată.

Dacă, din orice motiv, produsul dvs. se deteriorează și nu este acoperit de garanție sau dacă nu mai aveți nevoie de el, acționați cu responsabilitate și reciclați-l sau anunțați-ne dacă aveți nevoie de ajutorul nostru.

**[www.tupperware.eu](http://www.tupperware.eu)**